

MIEJSKIE PRZEDSIĘBIORSTWO KOMUNIKACYJNE SP. Z O.O.

Raport o stanie  
Miejskiego  
Przedsiębiorstwa  
Komunikacyjnego Sp. z o.o.

---

za rok 2025

## Spis treści

1. Przedmiot działalności Miejskiego Przedsiębiorstwa Komunikacyjnego sp. z o.o. w Kraśniku.....	3
2. Władze Spółki.....	3
3. Pracownicy Spółki.....	4
4. Struktura organizacyjna .....	5
5. Charakterystyka taboru – wykaz taboru.....	7
6. Prognoza zużycia taboru.....	7,8
7. Przebieg poszczególnych linii autobusowych, które obsługuje MPK jako członek Powiatowo-Gminnego Związku Ziemi Kraśnickiej.....	8
8. Finanse spółki.....	9,10
9. Inwestycje .....	10
10. Wnioski.....	10

## 1. Przedmiot działalności Miejskiego Przedsiębiorstwa Komunikacyjnego Sp. z o.o. w Kraśniku

**Miejskie Przedsiębiorstwo Komunikacyjne w Kraśniku jest spółką z ograniczoną odpowiedzialnością**, powstałą z przekształcenia przedsiębiorstwa komunikacyjnego o tej samej nazwie w spółkę prawa handlowego, na podstawie aktu przekształcenia stanowiącego umowę spółki. MPK działa w oparciu o przepisy ustawy kodeks spółek handlowych, ustawy o gospodarce komunalnej, ustawy o samorządzie gminnym oraz ustawy o publicznym transporcie zbiorowym. Świadczy usługi przewozowe od 1976 roku. W roku 2026 będzie obchodzony jubileusz 50 – lecia firmy. Siedzibą Spółki jest Miasto Kraśnik. Kapitał zakładowy na dzień 31.12.2025 r. wynosi **3 611 500 zł** i dzieli się na **7 223** udziały o nominale 500 złotych każdy. Jedynym udziałowcem Spółki jest Miasto Kraśnik.

Przedmiotem działalności gospodarczej Spółki jest:

- wykonywanie usług przewozowych w zakresie komunikacji miejskiej,
- wykonywanie usług przewozowych – osobowych,
- prowadzenie działalności usługowej, obejmującej m.in.: wynajmowanie osobom prawnym i fizycznym powierzchni taboru autobusowego oraz urządzeń infrastruktury komunikacyjnej pod działalność reklamową oraz wynajem taboru autobusowego na imprezy okolicznościowe i krótkie wycieczki.

## 2. Władze spółki

Władzami Spółki są: **Zgromadzenie Wspólników, Rada Nadzorcza i Zarząd Spółki.**

MPK Sp. z o. o. w Kraśniku jest jednoosobową Spółką Miasta Kraśnik, a funkcję Zgromadzenia Wspólników sprawuje jednoosobowo Burmistrz Miasta Kraśnik. Rada Nadzorcza jest organem Spółki, za pośrednictwem którego Zgromadzenie Wspólników prowadzi nadzór i kontrolę nad działalnością Spółki. Rada Nadzorcza składa się z pięciu członków powoływanych przez Zgromadzenie Wspólników. Pracownicy spółki wybierają spośród siebie jednego członka Rady Nadzorczej. Prezes Zarządu samodzielnie i jednoosobowo reprezentuje spółkę i podejmuje decyzje.

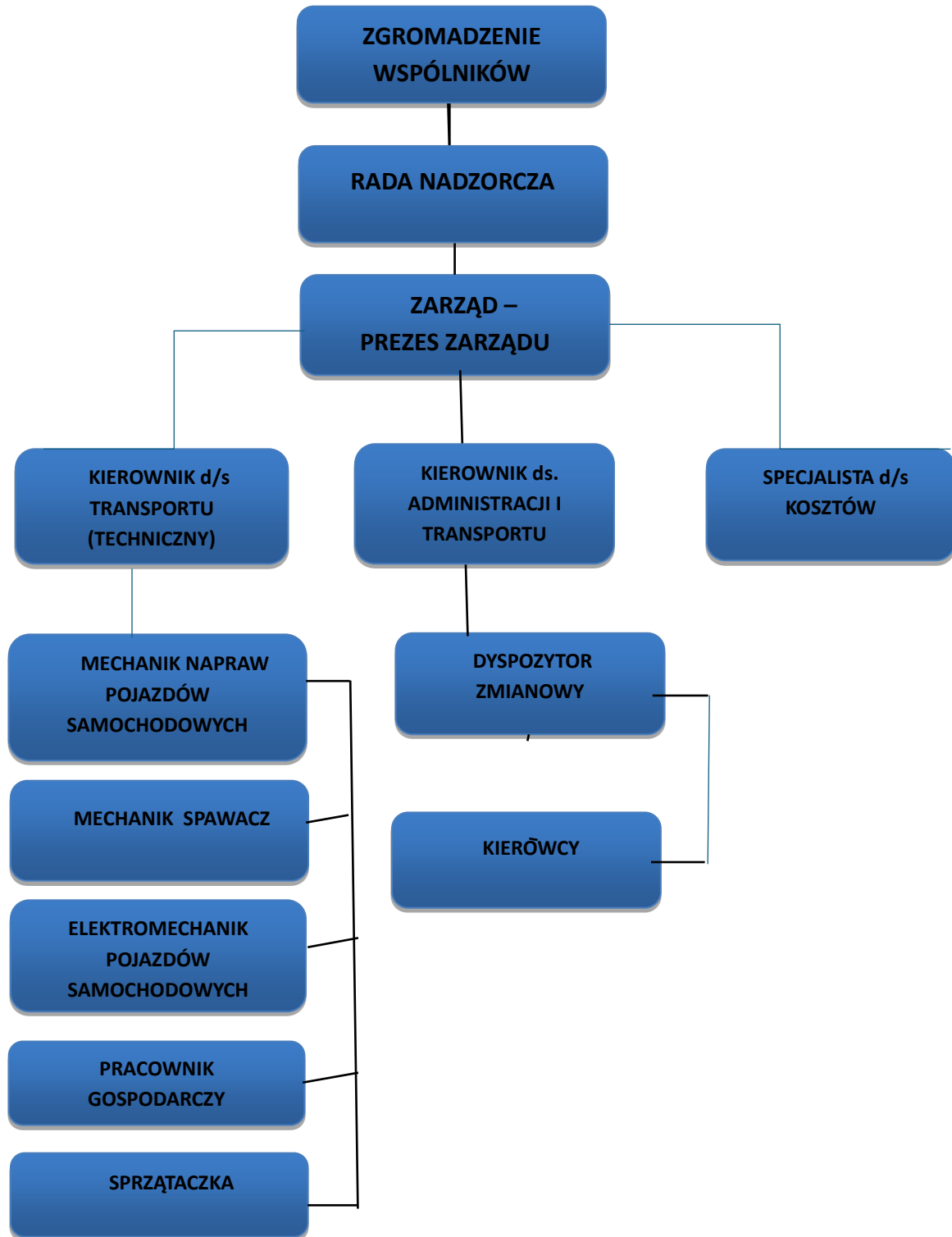
### 3. Pracownicy spółki

Spółka zatrudniała na koniec 2025 roku łącznie osoby na 44,5 etatach w ramach 5 rodzajów stanowisk, tj.:

- kierownicze (2 osoby),
- informatyk, spec. do spraw kosztów (1 osoba),
- obsługi technicznej (5 osób),
- obsługi przewozów (3 osoby),
- kierowcy (33 osoby),
- sprzątaczką (1 osoba 0,5 etatu).

#### 4. Struktura organizacyjna MPK Sp. z o.o. w Kraśniku.

Schemat 1. Struktura organizacyjna MPK Sp. z o.o. w Kraśniku.



Źródło: Opracowanie na podstawie danych otrzymanych z MPK Sp. z o.o. w Kraśniku.

## 5. Charakterystyka taboru

Na koniec 2025 roku spółka kontynuowała świadczenie usług przewozowych jako operator na podstawie zawartej w dniu 28 grudnia 2023 r. umowy nr 5/2023 z Powiatowo- Gminnym Związkiem Ziemi Kraśnickiej jako organizatorem.

Na koniec 2025 roku Spółka posiadała 22 **pojazdy**, którymi realizowano przewozy:

- **autobusy klasy maxi** – 10 szt.
- **autobusy klasy midi** - 7 szt.
- **autobusy klasy mini** - 5 szt.

Flota autobusów MPK w Kraśniku składa się z 22 - óch autobusów renomowanych producentów, tj. Man, Mercedes, Autosan, Solaris jak również ZAZ. Wszystkie wymienione pojazdy są przystosowane do przewozu osób niepełnosprawnych, są to pojazdy niskopodłogowe lub niskowejściowe. W swoim taborze spółka posiada 5 autobusów zeroemisyjnych marki MAN, 4 autobusy klasy midi i jeden autobus klasy maxi. Autobusy klasy midi spółka zakupiła w marcu 2024 r. przy dofinansowaniu z Narodowego Funduszu Ochrony Środowiska i Gospodarki Wodnej. Dofinansowanie z NFOŚGW wynosiło 5 921 000 zł. W swoim taborze spółka posiadała także kilka pojazdów z normą emisji Euro 5 i Euro 6. Niektóre autobusy miały przebiegi rzędu powyżej 800 000 km, co przekładało się również na koszty

w postaci części zamiennych jak również zużycie paliwa, które w przypadku większości pojazdów przekraczało 35l ON/100 km.

*Tabela 1. Wykaz taboru MPK Sp. z o.o. w Kraśniku.*

L.p.	Nr Inwentarzowy	Marka	Model	Norma Zużycia ON	Norma Emisji Spalin	Rok Produkcji	Przebieg	Pojemność Pasażerska
1.	111	Autosan	Vetlina A8V	21/100	Euro 5	2011	1 198 052	15/25
2.	119	MAN	A21	35/100	Euro 3	2003	965 121	32/67
3.	122	MB Citaro	0530K	35/100	Euro 5	2007	761 716	29/53
4.	123	MAN	A37	34/100	Euro 5	2009	776 220	28/64
5.	126	MAN	A21	36/100	Euro 4	2007	924 349	30/77
6.	129	SOLARIS	URBINO 12	36/100	Euro 4	2007	1 340 636	28/64
7.	131	SOLARIS	URBINO 12	36/100	Euro 4	2007	1 326 493	28/64
8.	132	SOLARIS	URBINO 12	36/100	Euro 4	2007	1 302 152	28/64
9.	135	MAN	A35	35/100	EURO 3	2005	820 946	24/42
10.	136	SOLARIS	URBINO 12	36/100	Euro 5	2009	653 664	35/66
11.	137	ZAZ	A08 CITY	18/100	Euro 6	2022	252 285	21/40
12.	138	ZAZ	A08CITY	18/100	Euro 6	2022	260 352	21/40
13.	139	ZAZ	A010 CITY	24/100	Euro 6	2023	255 105	24/37
14.	140	ZAZ	A08 CITY	18/100	Euro 6	2022	246 609	18/100
15.	142	SOLARIS	URBINO 12	36/100	Euro 5	2011	737 829	36/100
16.	143	MAN	CITY 10E	BATERIA 400 KV	-	2024	141 987	30/58
17.	144	MAN	CITY 10E	BATERIA 400 KV	-	2024	126 230	30/58

18.	145	MAN	CITY 10E	BATERIA 400 KV	-	2024	164 458	30/58
19.	146	MAN	CITY 10E	BATERIA 400 KV	-	2024	170 532	30/58
20.	147	MAN	LION,S 12E	BATERIA 480 KV	-	2021	163 589	43/46
21.	148	SOLARIS	URBINO 8,9L	24/100	Euro 5	2008	859 149	30/25
22.	149	MB	CONECTO	35/100	Euro 5	2013	590 410	27/79

Źródło: Opracowanie na podstawie danych otrzymanych z MPK Sp. z o.o. w Kraśniku.

\*Stan na dzień 31.12.2025 r.

## 6. Prognoza zużycia taboru

Autobusy MPK w Kraśniku w 2025 r., według umowy wykonawczej z PGZZK, wykonały około 1 227 915 km. Do wykonania pracy przewozowej zużyły **254 541 000 l oleju napędowego, natomiast autobusy zeroemisyjne zużyły przez okres 12 m-y 480 000 kWh.**

Z uwagi na zaawansowany wiek taboru konieczne są znaczne nakłady na zakup części i naprawy autobusów. W roku 2025 spółka wydała na ten cel 432 682,15 zł.

Wspomniana praca eksploatacyjna wykonywana jest również w porach nierentownych, gdyż jest to podyktowane społeczną misją przedsiębiorstwa. Z tego powodu, jak również z uwagi na fakt przewozu osób uprawnionych do przejazdów bezpłatnych i ulgowych, MPK otrzymuje od właściciela refundację w kwocie 2 zł za każdy przejechany wozokilometr na terenie miasta Kraśnik.

Analizując szczegółowo jak rozkłada się roczny przebieg na poszczególne typy dni tygodnia i w poszczególnych okresach roku, można zauważyć, iż w dni robocze autobusy wykonują pracę eksploatacyjną na poziomie 4 850 km. Nieco niższe przebiegi pojazdy wykonują w dni robocze w okresie wakacji i ferii zimowych – 4 800 km. Przebiegi w soboty oraz niedziele i dni świąteczne to odpowiednio 2 340 i 2 270 km. Do zapewnienia odpowiedniej ilości przestrzeni pasażerskiej, adekwatnej do popytu, konieczne jest utrzymywanie trzech wielkości klas autobusów: MINI, MIDI i MAXI. Pojazdy klasy MINI to takie, które mierzą od 7 do 8,5 metra i mieszczą od 35 do 40 pasażerów. Klasa MIDI charakteryzuje się wielkością od 8,5 do 10 metrów i pojemnością pasażerską na poziomie 40 -70 osób. Klasa MAXI to największe pojazdy w taborze spółki, mierzące od 10,5 do 12 metrów i zabierające na pokład od 85 do 100 osób. Naturalnym jest fakt, iż pojazdy klasy MAXI wykonują tygodniowo mniejsze przebiegi, ponieważ eksploatowane są jedynie w dni robocze w godzinach szczytu. Ze względu na to, iż firma posiada 6 pojazdów rezerwowe, wozy te są dodatkowo rotowane i często zdarza się, że dana sztuka wykonuje pracę tylko 3 dni w tygodniu. Oznacza to, że mimo wysokiego przebiegu pojazdy te dłużej pozostaną niewyeksplloatowane. Niestety problemem taboru klasy MAXI posiadanego przez MPK w Kraśniku był ich zaawansowany wiek (roczniki od 2003 do 2013).

*Tabela 2. Rozkład przebiegu taboru MPK w Kraśniku w zależności od typu pojazdu.*

Typ pojazdu	Klasa MINI	Klasa MIDI	Klasa MAXI
Przebieg dzienny	1900	1 080	1 870
Przebieg tygodniowy	11 800	7 660	9 400
Przebieg miesięczny	47 200	30 640	36 400
Przebieg roczny	516 400	317 680	386 800

Źródło: Opracowanie na podstawie danych otrzymanych z MPK Sp. z o.o. w Kraśniku.

Niższe przebiegi i dane w rubrykach klasy MIDI i MAXI wynikają z faktu niewykorzystywania tych klas pojazdów w dni świąteczne, soboty i niedziela. Klasa MAXI charakteryzuje się także niepełnym wykorzystywaniem w dni robocze (rotowanie pojazdów).

## 7. Przebieg poszczególnych linii autobusowych, które obsługuje MPK jako członek Powiatowo-Gminnego Związku Ziemi Kraśnickiej

Tabela 3. Przebiegi poszczególnych linii.

Nr linii	Trasa	Długość trasy km
0	Kraśnik - Urzędów - Rankowskie	14,10
1	Kraśnik - Sptawy - Kowalin	15,40
2	Kraśnik - Stróża Wapienna	15,20
2A	Kraśnik - Stróża	19,30
4	Kraśnik - Urzędów - Rankowskie	8,60
4A	Kraśnik - Urzędów - Bęczyn	16,30
5	Kraśnik - Kowalin - Mikulin	23,80
6	Kraśnik - Podlesie	12,20
7	Kraśnik - Piłsudskiego - Stróża Wapienna	17,30
9	Kraśnik - Wyżnica - Kraśnik - Suchynia - Kraśnik	13,70
10	Kraśnik - Urzędów - Popkowice - Zadworze	16,40
14	Kraśnik - Urzędów - Bęczyn - Boby - Wierzbica	29,00
15	Kowalin - Wólka Olbięcka - Sptawy II - Sptawy I - Kraśnik	21,30
16	Kraśnik - Słodków I - Pasieka - Kraśnik	27,80
17	Kraśnik - Dąbrowa Bór	12,50
19	Kolonia Wyżnica Górna - Wyżnica - Kraśnik	7,40
20	Kraśnik - Stróża	16,20
21	Kolonia Wyżnianka - Kraśnik	16,70
22	Lasy - Kraśnik	17,40
23	Karpiówka - Słodków III - Stróża Kolonia - Słodków I - Stróża - Kraśnik	11,30

Źródło: Opracowanie na podstawie danych otrzymanych z MPK Sp. z o.o. w Kraśniku. Stan na 31.12.2025 r.

## 8. Finanse Spółki

Przychody Spółki uzyskiwane są oprócz sprzedaży biletów z następujących źródeł:  
wynajmu autobusów i powierzchni reklamowych,  
wynajmu hal,  
z innej sprzedaży.

Przychody ze sprzedaży biletów w 2025 roku wyniosły około: 1 480 368,50 zł.

Wynajem powierzchni reklamowych w 2025 roku wyniósł ok. 82 425,75 zł.

Podsumowując rok 2024 ogólnie przyniósł ponad: 1 562 794,25 zł. ze sprzedaży

Przychody z tytułu rekompensaty za rok 2025 wyniosły: 7 383 503,44 zł.

**Dopłaty z PFRON z tytułu zatrudnienia osób niepełnosprawnych wyniosły: 93 505 zł**

*Tabela 4. Przychody MPK Sp. z o.o. w Kraśniku w latach 2024 - 2025 (w zł).*

Nazwa konta	2024 r.	2025 r.
Przychody ze sprzedaży biletów	<b>1 555 928,73</b>	<b>1 480 368,50</b>
Wynajem autobusów	45 260,09	35 422,61
Wynajem powierzchni reklamowych	99 120,96	82 425,75
Pozostałe wynajmy	33 476,57	23 568,51
Przychody ze sprzedaży śr. trwałych	92 979,54	68 932,56
Dotacje i dopłaty PFRON PUP	62 800	93 505
Przychody z mandatów/polis	114 135,96	11 914,43
Amortyzacja z dotacji /UE	13 073,28	790 623,15
Przychody ze sprzedaży netto razem	2 016 775,13	2 586 760,51
Wynagrodzenie za wozokilometry UM	<b>5 501 830,86</b>	<b>7 383 503,44</b>
Razem przychody:	<b>7 518 605,99</b>	<b>9 970 263,95</b>

*Źródło: Opracowanie na podstawie danych otrzymanych z MPK Sp. z o.o. w Kraśniku.*

*Tabela 5. Zestawienie wykonanych wzkłm na podstawie umowy z PGZZK w latach 2024 - 2025.*

Wykonane wzkłm na podstawie umowy z PGZZK	2024 r.	2025 r.
Wykonane wzkłm na terenie Miasta(km)	957 622	957 622
Wykonane wzkłm na terenie gmin(km)	270 293	270 293

*Źródło: Opracowanie na podstawie danych otrzymanych z MPK Sp. z o.o. w Kraśniku.*

Koszty w 2025 r. wyniosły 9 901 986,22 zł i wzrosły do roku poprzedniego o 1 186 378,10 zł. Dominującą pozycją w kosztach wg rodzaju, tak jak i w latach poprzednich, stanowiły wynagrodzenia brutto oraz narzuty na wynagrodzenia (60 %).

*Tabela 6. Zestawienie wyników finansowych Spółki w latach 2024 - 2025 (w zł).*

Wyszczególnienie	2024 r.	2025 r.
Przychody	7 518 605,99	9 970 263,95
Koszty	8 715 608,12	9 901 986,22
Zysk/Strata	-1 197 002,13	68 277,73
Wynagrodzenie z tytułu umowy z PGZZK	5 501 830,86	7 383 503,44
Wynik finansowy	- 1 197 002,13	68 277,73

*Źródło: Opracowanie na podstawie danych otrzymanych z MPK Sp. z o.o. w Kraśniku.*

## 9. Inwestycje

W 2025 roku zostały zainstalowane na zajezdni MPK dwie instalacje fotowoltaiczne o mocy 35 Kwh oraz 50 Kwh. Instalacja o mocy 35 Kwh zainstalowana na gruncie oraz na ścianie budynku zasila w zieloną energię budynek zajezdni i oświetlenie placu manewrowego przez co zmniejsza zużycie energii elektrycznej o 40 %. Instalacja o mocy 50 Kwh, która zainstalowana jest na dachu budynku służy do ładowania baterii autobusów elektrycznych, w tym przypadku zmniejsza ona zużycie prądu o ok. 25 % w stosunku do zapotrzebowania. Na ten moment spółka nie posiada możliwości instalacji dodatkowych paneli fotowoltaicznych poprzez brak miejsca do budowy takowej instalacji.

## 10. Wnioski

Rok 2025 zakończył się z wynikiem dodatnim, co udowadnia, iż istnieje realna możliwość utrzymania spółki w dobrej kondycji finansowej. Pomimo tego spółka potrzebuje ciągłej modernizacji i odnowy taboru autobusowego. **W perspektywie lat istnieje konieczność odnowy obecnie eksploatowanego taboru.** Średnia wieku autobusów miejskich **to 12 lat**, a przebieg niektórych autobusów sięga blisko **900 tys. km**. Poziomem granicznym wg większości producentów autobusów mówiącym o całkowitym wyeksploatowaniu pojazdu jest **wiek 10-12 lat i przebieg na poziomie 1 miliona kilometrów**. Cztery z 20 autobusów wymagają pilnej wymiany najpóźniej w połowie roku 2026 roku. Ich dalsza eksploatacja może stanowić zagrożenie dla życia lub zdrowia podróżnych, spółka bez dotacji celowej z miasta nie będzie w stanie sama wykonać tak znaczącej inwestycji jak zakup 4 używanych pojazdów pozwalających na bezpieczne przewozy pasażerów to ok. 1 000 000 zł (autobusy około 6-7 letnie). Eksploatacja autobusów miejskich na dotychczasowym poziomie i brak istotnych nowych inwestycji w najbliższym czasie, oraz brak sukcesywniej wymiany zużytego taboru w najbliższych **3-4 lat** spowoduje 100 % -we ich wyeksploatowanie.

Wracając do wyniku dodatniego plusem jest fakt, iż wygenerowany wynik za 2025 rok został uzyskany przede wszystkim dzięki nowo podpisanej umowie z PGZZK w Kraśniku na

świadczenie usług przewozowych dla pasażerów miasta oraz przyległych gmin. Nie sposób także pominąć tego, iż wpływ na ten wynik miało też rozsądne i strategiczne zarządzanie spółką, jak również zaangażowanie Władz miasta poprzez dofinansowanie swojej spółki. Wspólne działania i odpowiednie podejmowanie decyzji pozwoli na rozwijanie spółki w kolejnych latach.